

# طبقه‌بندی آسیب‌های روابط همسران در متون اسلامی

تاریخ دریافت 1393/10/10

تاریخ پذیرش 1393/10/25

محمد رضا سالاری فرا

چکیده

هدف این تحقیق، بررسی آسیب‌های ارتباطی همسران بر اساس آموزه‌های اسلامی است. از آن‌جا که قرآن و کلمات پیامبر 9 و اولیای دین اسلام 7 درباره روابط زوج‌ها و مشکلات آنان هشدارها و راه‌حل‌هایی دارد، لازم است مشکلات روابط به طور جامع در گزاره‌های اسلامی استنباط و طبقه‌بندی شود. پرسش اصلی تحقیق این است که آسیب‌های روابط همسران بر اساس متون اسلامی کدام است؟ روش این تحقیق، بر اساس شیوه‌های برداشت از متون اسلامی است که می‌توان آن را در مقوله تحلیل محتوا جا داد. پس از جمع‌آوری داده‌ها، ترکیب، جمع‌بندی، استدلال و نتیجه‌گیری از متون اسلامی بر اساس روش اجتهادی رایج در حوزه‌های علمیه صورت می‌گیرد. بر اساس یافته‌های این تحقیق، آسیب‌های روابط همسران در 10 محور اصلی طبقه‌بندی شد: مشکلات مربوط به زمینه‌های شخصیتی زن و مرد مانند بدخلقی؛ توزیع نامناسب قدرت بین زن و شوهر؛ عدم رعایت حدود و مرزهای خانوادگی؛ تعدی از هنجارهای روابط جنسی؛ ضعف روابط کلامی؛ مشکلات رفتاری زوج‌ها در خانه؛ نبود مهارت ابراز و مهار عواطف؛ ضعف مهارت‌های روابط جنسی؛ نبود سلامت روانی و جسمی و ضعف معنویت و دینداری.

**کلیدواژه‌ها:** آسیب‌شناسی، روابط همسران، متون اسلامی، مرزهای ارتباطی، توزیع قدرت و دینداری.

مقدمه

امروزه حفظ و استمرار ازدواج برای بسیاری از همسران در فرهنگ‌ها و جوامع مختلف دشوار شده است (اویتمن، مک‌هال و کروتر، 2007 و بیکرو همکاران، 2009 به نقل از پورمحسنی، 1388 ص 3). آمار طلاق که معتبرترین شاخص برای آشفتگی زناشویی است (هالفورد، 1384 ص 17)، نشانگر دشواری همسران در رسیدن به رضایت زناشویی است. بررسی‌ها نشان می‌دهد بسیاری از زوج‌ها ارتباطات ضعیفی با هم دارند و بیشترین شکایات زوج‌ها مربوط به مشکلات ارتباطی است (هنریان و یونسی، 1390 و اپشتاین و باکوم، 2002 ص 27).

آمارها نشان می‌دهد که در آمریکا بیش از 50 درصد ازدواج‌ها به طلاق می‌انجامد (هالفورد، 1384، ص 17). در انگلستان در سال 1996، تقریباً 50 درصد اولین ازدواج‌ها به طلاق انجامید. از آن‌جا که رابطه پایدار در معرض خطر است، دولت انگلستان نگرانی خود را اعلام کرده است. هم‌چنین درصد انتظار طلاق در آمریکا، دانمارک، اتریش، آلمان و بلژیک به ترتیب 50، 45، 30، 25، و 21 بوده است (هاتفیلد، 1996 به نقل از کرو و ریڈلی، 1384 ص 7). در ایران نیز آمار طلاق رشد فزاینده‌ای داشته است و از 9/4٪ در سال 1380، به 20٪ در سال 1392 رسیده است (155361 طلاق در برابر 774513 ازدواج در سال 1392، سایت سازمان ثبت احوال کشور، 1393/3/11). این غیر از ازدواج‌های ناموفقی است که زن و مرد به دلایل گوناگون طلاق نمی‌گیرند. درباره سبب‌شناسی این آسیب‌ها در جامعه ایران، پژوهش‌های میدانی متعددی صورت گرفته است. با بررسی مقالات مربوط به اختلافات خانوادگی و طلاق از سال 1385 تا اول 1393، می‌توان نتایج این تحقیقات را در دو دسته علل روان‌شناختی و جامعه‌شناختی آسیب‌ها تحلیل کرد. بر این اساس، علل روان‌شناختی اختلافات زناشویی در تحقیقات (زرگر و نشاط‌دوست، 1386، ص 737 هنریان و یونسی، 1390، ص 125، حسینی، 1386، ص 21، محسن‌زاده و همکاران، 1390، ص 7، سعادت و دیبایی، 1389، ص 199، مشکو و همکاران، 1390، ص 35، فاتحی و نظری، 1390، ص 13، ظهیرالدین و

1. عضو هیئت علمی پژوهشگاه حوزه و دانشگاه. [mslarifar@rihu.ac.ir](mailto:mslarifar@rihu.ac.ir)

خدایی فر، 1380 ص 1 و. خیاط غیائی و همکاران، 1389 ص 77) عبارت از امور زیر است:

1. مشکلات ارتباطی مانند عدم تفاهم، ضعف مهارت‌های ارتباطی؛ 2. اعتیاد؛ 3. دخالت فامیل؛ 4. تعارض شدید با خانواده همسر؛ 5. بیماری و اختلالات روانی مانند بدگمانی، خلق بی‌ثبات و افسردگی؛ 6. خشونت خانگی؛ 7. خیانت و روابط جنسی نامشروع؛  
بی‌تردید ابعاد اقتصادی و جامعه‌شناختی در زمینه‌سازی برای علل روان‌شناختی بسیار مؤثر است و بدون توجه و حل و فصل این امور، نمی‌توان به تحکیم ارتباطات زناشویی پرداخت. برخی از مهم‌ترین موارد فوق عبارت‌اند از:

1. تضعیف باورهای دینی در جامعه و خانواده‌ها؛ 2. آشفتگی نقش‌های زن و شوهر در خانواده؛ 3. تغییرات اقتصادی مانند استقلال اقتصادی زنان و تجملی شدن زندگی؛ 4. کاهش نقش والدین و بزرگان فامیل در حمایت اجتماعی از زوج‌های جوان؛ 5. تغییر ارزش‌های خانوادگی مانند کاهش قبح طلاق، اهمیت صبر در مشکلات و حفظ خانواده (قدسی و همکاران، 1390، ص 43، فاتی‌زاده، 1390، ریحانی و عجم، 1381، ص 96، یونسی و فاضل، 1388، 241 و هنریان و یونسی، 1390، ص 125).

در پژوهش‌های فوق؛ نگاه اسلامی در مورد روابط همسران و آسیب‌های آن مورد توجه و تأکید نبوده است. از دو جهت لازم است این آسیب‌ها از نگاه اسلامی تحلیل و بررسی شود: اول این که اکثر زوج‌های ایرانی چارچوب‌ها و هنجارهای اسلامی را در بیشتر ابعاد زندگی، از جمله خانواده اساس روش و رفتار خود قرار داده‌اند. از این رو لازم است آسیب‌های روابط همسران از دیدگاه اسلامی مورد تحلیل قرار گیرد تا زمینه علمی برای مشاوره و آموزش خانواده فراهم گردد. دوم این که دین اسلام برای سعادت انسان و زندگی سالم آنان در خانواده، توصیه‌های بسیار جالب توجهی دارد (سالاری فر، 1385 ص 139-109). شناخت آسیب‌های زندگی خانوادگی از دیدگاه این دین می‌تواند موانع زندگی سالم و آرامش بخش را به جامعه علمی معرفی کند. با توجه به نکات فوق، پرسش اصلی تحقیق این است که آسیب‌های روابط همسران و خانواده بر اساس متون اسلامی کدام است؟

## روش پژوهش

روش این تحقیق، بر اساس شیوه برداشت از متون اسلامی است که می‌توان آن را در مقوله تحلیل محتوا جا داد. منظور از تحلیل محتوا، روشی است که از طریق آن بتوان به طور قابل اعتماد متن را تحلیل کرد و استنتاج‌هایی درباره مسائل علوم انسانی به دست آورد. پس از جمع‌آوری داده‌ها، ترکیب، جمع‌بندی، استدلال و نتیجه‌گیری از متون اسلامی بر اساس روش اجتهادی رایج در حوزه‌های علمیه صورت می‌گیرد (علی‌پور و حسنی، 1389 ص 72). سپس به دسته‌بندی آسیب‌ها می‌پردازیم. روش فوق در این پژوهش به صورت زیر انجام شده است:

برای شناسایی آسیب‌های خانواده در متون اسلامی مراحل زیر طی شد:

1. انتخاب کلیدواژه‌های عربی متناسب با مسئله آسیب‌های خانواده (مثل: زوج، بعل، رجال، نساء، مرثه، امراه، نشوز، شقاق، طلاق، اهل، معروف، صلح، امساک و مشتقات این کلمات)؛
2. تعیین منابع معتبر اسلامی از جمله قرآن، کلمات پیامبر اسلام ﷺ و ائمه معصومین؛
3. استخراج توصیه‌ها و گزاره‌های مربوط به آسیب‌های خانواده از متون معتبر اسلامی بر اساس کلیدواژه‌ها؛
4. دسته‌بندی گزاره‌های مستخرج از متون اسلامی در مورد زمینه‌های آسیب‌زا و آسیب‌ها؛
5. بررسی یافته‌ها، جمع‌بندی و اختلافات ظاهری بین بعضی ادله با روش مصطلح در حوزه‌های علمیه و ارائه یک نظر نهایی.

## یافته‌ها

با بررسی متون اسلامی در زمینه اختلافات زناشویی، آسیب‌های روابط همسران در 10 محور اصلی زیر طبقه‌بندی شد:

1. **صفات شخصیتی:** برخی مشکلات ارتباطی همسران که در متون اسلامی آمده است، به زمینه‌های شخصیتی زن و مرد باز می‌گردد. در متون اسلامی از دواج با افراد بداخلاق نهی شده است (کلینی، 1407، ج 5، ص 563). بر اساس توصیف حسن خلق به روابط کلامی خوب، برخورد مناسب و حالت چهره نیکو (کلینی، 1407، ج 2، ص 103)، می‌توان بداخلاقی را نوعی ناسازگاری دانست که ممکن است به مشکلات شخصیتی مربوط باشد. بداخلاقی، انس و دلبستگی با هر کس، از جمله همسر را از بین می‌برد (آمدی، 1366، ح 5640). روابط فرد با اعضای خانواده در اثر بداخلاقی خسته‌کننده می‌شود (کلینی،

1407، ج 8، ص 23) و گاه اعضا از مسافرت و غیبت طولانی فرد اظهار خشنودی می‌کنند. در مقابل نیز خود فرد زندگی گوارا نخواهد داشت (آمدی، 1366، ج 15014). بخل که بر بسیاری روابط تأثیر می‌گذارد (متقی هندی، 1409، ج 16 ص 375) نیز امری شخصیتی است که خصوصاً وجودش در مردان، روابط خانوادگی را ناگوار می‌کند. بدگمانی و غیرت بی‌جا (متقی هندی، 1409، ج 3، ص 385 و شریف الرضی، 1414، نامه 31) نیز حالت شخصیتی مشکل‌زا برای روابط همسران است. شقاق و نشوز نیز ممکن است در اثر مشکلات شخصیتی زن و مرد باشد. تعبیر لئیم بودن برای مردی که به همسرش اهانت می‌کند (متقی هندی، 1409، ج 16، ص 371)، نیز به صفت ثابت شخصیتی اشاره دارد. یکی از زمینه‌های شایع آسیب خانوادگی، روحیه لجاجت برخی زنان و مردان و اصرار بر یک رفتار نادرست می‌باشد که ممکن است به ابعاد شخصیتی بازگردد. از نظر امام علی 7 لجاجت بذر بدی، باعث برانگیختگی هیجانی، اختلاف، ضرر و دوری از اخلاق نیک و مشکل می‌شود (لیثی واسطی، 1376، ص 17، 269 و 281). مشاوره‌ها و مشاهدات نشان می‌دهد که در لجاجت زن یا شوهر، گاه مشکل تشدید می‌شود و پرده‌های احترام از بین می‌رود و حل یک مسئله ساده، بسیار دشوار می‌شود. روحیه عفو و گذشت در فرد می‌تواند به حل مشکل و نشاط خود او کمک کند و نبود آن به صفات شخصیتی باز می‌گردد. در این موقعیت، ملاحظه متون اخلاق اسلامی می‌تواند تأثیرگذار باشد.

**2. توزیع قدرت:** خانواده از نگاه اسلامی، نظام و ساختار ویژه‌ای دارد و ضعف و نبود چنین ساختاری، به آسیب‌های ارتباطی می‌انجامد. سرپرستی شوهر در خانواده و پذیرش آن از سوی زن (نساء/34)، یک آموزه کلیدی در دین اسلام است که سلامت سازمانی خانواده را تضمین می‌کند. ضعف سرپرستی مرد یا اعمال اقتدار به شیوه اجباری و پرخاشگرانه، خانواده را متزلزل می‌کند. چالش زن و تحمیل امری به شوهر، عامل مشکل‌زایی در روابط زناشویی است<sup>2</sup> (ابن بابویه، 1413، ج 4، ص 16 و مجلسی، 1983، ج 76، ص 367). روحیه سلطه‌گری زن نیز در متون اسلامی، مشکل‌زا اعلام شده است (ابن بابویه، 1413، ج 3، ص 38). توزیع قدرت و تعیین مرجع تصمیم‌گیری‌های مهم در مسائل خانوادگی، یکی از چالش‌های زوج‌های ایرانی است (مهجوی و صبوری، 1382، ص 27، کیانی و همکاران، 1389، ص 175 و ایازی و ناصحی، 1389، ص 113). از یک طرف سطح تحصیلات و درک اجتماعی زنان پیوسته در حال رشد است و زنان با حقوق خود آشنا تر شده و توانایی بیشتری برای دفاع از خویش پیدا کرده‌اند. از طرف دیگر مردان با وجود سعی برای بهتر اداره کردن خانواده، احساس ضعف می‌کنند و در تقابل این دو حرکت فردی اجتماعی، بحران‌های بیشتری را در روابط زوج‌ها در ایران شاهد هستیم. پژوهش‌های خارجی نیز از اهمیت روابط قدرت و برداشت‌های افراد در زناشویی و خوشبختی گزارش می‌دهند (کو، 2012، ص 253). پیشتر به آمار و افزایش درصد طلاق سالانه در ایران اشاره شد. این دغدغه، سال‌ها محقق را با پرسشی مواجه کرده است مبنی بر این که اگر رفتار و اخلاق مردان در جامعه ایران طی 30 سال گذشته بهتر شده و نیز سطح درک زنان بالا رفته است، چرا آمار طلاق رو افزایش است؟ محقق پاسخ این پرسش را در به هم خوردن ساخت قدرت در خانواده‌های ایرانی می‌داند. پژوهش‌هایی نیز این فرضیه را تأیید می‌کند. برای نمونه پژوهش سعیدیان و همکاران (1387، ص 35) ثابت کرده است که بین ساختار قدرت در خانواده و تعارضات زناشویی، ارتباط وجود دارد. زارعی (1392، ص 53) نیز تأثیر ساختار قدرت را بر کارآمدی خانواده نشان داده است. به نظر روپانر (2012، ص 640-638)، تغییر در ساختار قدرت و نقش‌های جنسیتی و تعارض در مورد نقش‌های زن و مرد، به تعارضات زناشویی دامن زد و به یکی از علل مهم طلاق تبدیل شد. یکی دیگر از آسیب‌های خانواده، سلطه و قدرت فرزندان بر والدین است<sup>4</sup> (ابن بابویه، 1413، ج 3، ص 558) که بر روابط زن و شوهر اثرات منفی دارد. نبود اقتدار در خانواده به این معنا که سرپرستی و مدیریت موفق در روابط زن و شوهر دیده نشود، آسیب دیگری در حوزه قدرت است.

**3. حدود و مرزهای ارتباطی:** بی‌توجهی به مرزهای درون و بیرون خانواده، از عوامل آسیب‌ها در روابط زوج‌ها می‌باشد. از دیدگاه قرآن، فراهم کردن فضای اختصاصی روانی و فیزیکی برای زن و شوهر در محیط خانه برای تعامل عاطفی و رفع اختلافات آنان لازم است (نور: 58 و 59). محرومیت همسران از این فضا، به درهم آمیختگی روابط فرزندان و والدین و دخالت آنان در روابط زناشویی والدین و تشدید مشکلات می‌انجامد. این آموزه اسلامی، ورود فرزندان به

1. «خیرکم خیرکم لاهله و انا خیرکم لاهلی ما اکرّم النساء الاً کریم و لا اهانهن الاً لئیم».

2. «ایما امرأة لم ترفق بزوجها و حملتة علی ما لا یقدر علیہ و ما لا یطیق لم یقبل الله منها» حسنة وت لقی الله عزوجل و هو علیها غضبان».

3. «و امرأة صخابة و لاجة همارة تنقل الکثیر و لا تقبل الیسیر»: حجة اللسان. یقال: رجل سلیط، ای صخاب بدی، اللسان، و امرأة سلیطة کذلک. مجمع البحرین، ج 4، ص 255 (سلط).

4. «اللهم اِنی اَعُوذُ بِکَ مِنْ وَکَلِ یُکُونُ عَلَی رَبّاء».

حريم شخصی والدین را با شروط و زمانبندی خاصی اعلام می‌کند. بنابراین درهم‌آمیختگی روابط و فضای تعاملی، نوعی آسیب محسوب می‌گردد. آسیب جدی دیگر در روابط زوج‌های جوان با خانواده‌های اصلی، ناتوانی تنظیم فضای ارتباطی و اطلاعات می‌باشد. رفت‌وآمدهای افراطی با دوستان و خویشان و تبادل باز و بی‌قاعده اطلاعات درون خانه، به دلیل رعایت نکردن مرزهای لازم برای خانواده جدید می‌باشد. یک آموزه اسلامی مهم، حرمت بیان عیب‌های فردی برای شخص دیگر در غیاب اوست که تحت عنوان «غیبت» در قرآن آمده است (حجرات: 12). رعایت نکردن این دستور در روابط هر یک از همسران با والدین خود و انتقال مشکلات و عیب‌های همسر به آنان، غیبت محسوب می‌شود. بنابراین بیان هر گونه اطلاعات از فضای اختصاصی زوج جوان بدون رضایت هر دو به هر فرد از جمله والدین خویش، غیبت محسوب می‌شود و از نظر اسلام حرام است. همچنین تجسس در زندگی دیگران، آسیب دیگری برای خانواده‌ها می‌باشد (حجرات: 12). این یکی از آسیب‌های مهم روابط زناشویی از دیدگاه اسلام است که در بین زوج‌های ایرانی زیاد دیده می‌شود و ریشه دخالت‌ها دیگران در زندگی زوج‌هاست. بر اساس پژوهش فرجاد، 27٪ (1372 ص 208) و خلیلی، 4٪ (1390 ص 145)، از متقاضیان طلاق در ایران دخالت بی‌جای خویشان و آشنایان را علت تقاضای جدایی دانسته‌اند. پیش از این، دخالت دیگران به عنوان مورد سوم علل روان‌شناختی آسیب‌های زناشویی در تحقیقات اخیر اعلام شد.

**4. حدود روابط جنسی:** یکی از مرزبندی‌های مهم در خانواده، تنظیم روابط عاطفی جنسی و محدود کردن آن به همسر قانونی است (سالاری‌فر، 1385 ص 102). اسلام انجام هر گونه رابطه عاطفی جنسی خارج از چارچوب ازدواج را تعدی و ناپهنجاری می‌داند (مؤمنون: 6). خیانت زناشویی، یکی از عوامل مهم در اختلافات خانوادگی است که بسیار شکننده است (ابن‌بابویه، 1413، ج 4، ص 365) و نظام خانواده را از هم می‌پاشد (طوسی، 1414، ص 439). تن دادن به روابط نامشروع از سوی مرد یا زن، افزون بر پیامدهای نامناسب اخلاقی و دینی، ممکن است به بروز احساسات منفی شدید در فرد خیانت‌دیده، مانند افسردگی، خشم، ناامیدی، نداشتن اعتماد به نفس، احساس بی‌ارزشی، از بین رفتن سلامت عاطفی رفتاری و ارتباطی، آسیب به عزت نفس، از بین رفتن آرامش، اعتماد، ارتباط و صمیمیت و در معرض خطر قرار گرفتن زندگی زناشویی بیانجامد (لاسترمز، 1390، ص 83). گاه توجه، حمایت عاطفی و مالی به جای خانواده، صرف فرد دیگری می‌شود، اعتبار و آبروی فرد نزد فرزندان و سایرین از بین می‌رود، همسر آسیب‌دیده وظایف خود را در قبال خانواده و فرزندان به خوبی انجام نمی‌دهد، و حتی ممکن است موقعیت منجر به بروز حس انتقام در همسر آسیب‌دیده یا خشونت‌های زناشویی یا خیانت متقابل شود. همچنین اگر زنان با مردان نامحرم رابطه عاطفی و جنسی برقرار کنند، بی‌شک به رابطه با شوهر بی‌میل خواهند شد. برخی خشونت‌های خانوادگی در ایران که مرد بر همسرش روا می‌دارد یا به عکس، و گاه به قتل زن یا شوهر می‌انجامد، معلول روابط نامشروع جنسی زن یا شوهر است (معظمی، 1382 ص 44 و آشوری و معظمی، 1380). نکته مهم این است که همه این پیامدها ممکن است در شرایط تعدد زوجات یا ازدواج موقت هم روی دهد. اولیای دین 7 به پیامد ازدواج موقت نامناسب اشاره کرده‌اند (کلینی، 1407، ج 5، ص 453). به همین دلیل شرط عدالت برای تعدد زوجات (نساء: 3) و ملاحظه نیاز و سایر شرایط برای ازدواج موقت ضروری است (سالاری‌فر، 1393، در دانشنامه فاطمی جلد 6، ص 362 و 378). اسلام رابطه‌های عاطفی جنسی جزئی مانند نگاه با میل جنسی (نور: 30 و 31)، تماس بدنی و گفته‌های عاطفی جنسی بین زن و مرد نامحرم را هم نامناسب می‌داند (حرعاملی، 1416، ج 20، ص 191)؛ زیرا به تعامل عاطفی زن و شوهر و صمیمیت آنان آسیب می‌رساند. پژوهش‌ها نشان داده‌اند که حتی نگاه به زنان زیبا موجب می‌شود مردان، همسر خود را کمتر دوست داشته باشند (کنریک، 1980، به نقل از آذربایجانی و سایرین، 1382، ص 253). حال اگر رابطه مرد با زنان دیگر جنبه‌های کلامی، عاطفی و بدنی را نیز در برگیرد، رابطه دوستی زن و شوهر به شدت به خطر خواهد افتاد. به دلیل جذابیت خاص زنان، خوشبو کردن (کلینی، 1416، ج 5، ص 507) و آراستن خویش برای نامحرم (نوری، 1408، ج 14، ص 241) زمینه انحرافات جنسی و فروپاشی خانواده اعلام شده است.<sup>2</sup> حرام شدن آوازخوانی طرب‌انگیز و اختلاط زن و مرد در دین اسلام (کلینی، 1407، ج 2، ص 119) نیز برای اهداف متعددی، از جمله تحکیم روابط عاطفی زن و شوهر است.

**5. روابط کلامی:** بسیاری از آسیب‌های ارتباطی زن و شوهر، به روابط کلامی نامناسب باز می‌گردد. در متون اسلامی بر محتوای گفت‌وگوی درست و استوار (نساء: 9 و احزاب: 70)، مطابق پسند و عرف جامعه (بقره: 235 و نساء: 5)، ملایم و نرم (طه: 44)، ساده (اسراء: 28) و رسا و گویا (نساء: 63) تأکید شده است. از آن‌جا که مهم‌ترین ابزار ارتباطی انسان و از جمله همسران، گفت‌وگو می‌باشد، هر گونه ضعف در این جنبه به بدفهمی می‌انجامد. سخنان نامناسب و توهین‌آمیز چه در محتوا (نساء: 148 و اسراء: 23) و چه در شیوه مانند آهنگ بلند و ناراحت‌کننده (لقمان: 19) نهی شده است و این شامل رابطه کلامی

1. «کَتَبَ أَبُو الْحَسَنِ إِلَى بَعْضِ مَوْلَاهِ لَا تَلْعَبُوا عَلَى الْمُتَعَةِ إِنَّمَا عَلَيْكُمْ إِقَامَةُ السُّنَّةِ فَلَا تَشْتَعَلُوا بِهَا عَنْ فُرْشَتِكُمْ وَ حَرَامٌ عَلَيْكُمْ فَيَكْفُرُونَ وَ يَتَّبِعُونَ عَلَى الْأَمْرِ بِذَلِكَ وَ يَلْعَبُونَ»

2. «عَنْ عَلِيِّ بْنِ مُوسَى عَنْ آبَائِهِ 7 أَنْ نِسَاءَ بَنِي إِسْرَائِيلَ خَرَجْنَ مِنَ الْعَفَافِ إِلَى الْفُجُورِ مَا أَخْرَجَهُنَّ إِلَّا قِلَّةٌ نَهَيْتُهُنَّ أَنْ يَخْرُجْنَ وَ قَالَ إِنَّهَا تَشْتَهِي مِنْكَ مِثْلَ الْبَرِّ تَشْتَهِي مِنْهَا»

همسران نیز می‌شود. مسخره کردن (حجرات: 11)، کلمات ناسپاسی<sup>۱</sup> و منت‌نهادن بر همسر (ابن بابویه، 1413، ج 3، ص 440)، ناسپاسی به صورت انکار همه خوبی‌های گذشته همسر (أرحاملی، 1416، ج 27، ص 272)، کم شمردن خوبی‌ها و زیادانگاری ضعف‌ها<sup>۲</sup>، گفت‌وگو با حالت خشم (کلینی، 1407، ج 5، ص 523) و عواطف منفی نیز به آشفتگی ارتباطی همسران می‌انجامد. عیب‌جویی و انتقاد مکرر و روزانه، تأثیر گفتار را ضعیف می‌کند. عیب‌جویی ممکن است به صورت انتقاد ریز و مکرر روی دهد که در عرف زوج‌ها به غر زدن معروف است. در روایات اهل‌بیت (علیهم‌السلام)، عیب‌جویی از دیگران مذمت شده است؛ به خصوص وقتی فرد خودش آن عیب را دارد (کلینی، 1407، ج 2، ص 459). هم‌چنین فردی را که به عیوب خود پرداخته، مورد ستایش قرار داده‌اند (کلینی، 1407، ج 8، ص 169). اگر همسران بخواهند عیوب همسر را به او تذکر دهند، مناسب است به شکل بیان انتظارات و ناظر به آینده سخن بگویند، نه به زبان انتقاد و ناظر به گذشته. در این صورت فرد حالت دفاعی نمی‌گیرد و پذیرش بیشتری دارد. سرزنش رفتارهای نامناسب گذشته نیز آسیب کلامی دیگری است که به کینه و دشمنی می‌انجامد (آمدی، 1366، ج 11007). نکته مهم، گذشت از مسائل قبلی و چاره‌جویی برای آینده است. بسیاری از زوج‌ها مهارت شنوندگی خوب را ندارند. توجه نکردن به سخنان همسر، مشغول بودن به کاری همراه با شنیدن و قطع مکرر کلام همسر، از آسیب‌های شایع در روابط کلامی خانواده‌هاست. مخاطب گفتار، لازم است شنونده خوب (انفال: 21)، پذیرای گوینده<sup>۳</sup> (توبه: 66) و با توجه بالا (زمر: 18) باشد و سخن فرد را قطع نکند (کلینی، 1407، ج 2، ص 660).

**6. امور رفتاری:** بخشی از مشکلات زناشویی به رفتارهای زوج‌ها در خانه باز می‌گردد. از وظایف مهم زن و شوهر، اداره امور خانواده است که از نظر اسلام لازم است متناسب با شرایط روانی زن و مرد تنظیم شود (کلینی، 1407، ج 5، ص 325 و 335). تعهد زن و شوهر به انجام کارهای خانه و کمک آنان به هم (مجلسی، 1983، ج 101، ص 132) برای کارکرد مؤثر خانواده ضروری است. سپردن نقش‌ها بدون در نظر گرفتن ویژگی‌های جنسیتی زن و مرد، آشفتگی وظایف، تحمیل کاری فراتر از توان به زن یا شوهر در خانواده و کوتاهی و ضعف زن یا شوهر یا هر دو در این مورد، آسیب‌های رفتاری در خانواده محسوب می‌گردد. بی‌نظمی در برنامه‌های خانه، تمیز و مرتب نبودن خانه (کلینی، 1407، ج 5، ص 324-326) و حضور و رفت‌وآمد بی‌نظم اعضای خانواده، نمونه‌های دیگری از آسیب‌های رفتاری است. دیر آمدن شوهر به منزل و عدم حضور شبانه در خانه (ابن بابویه، 1413، ج 3، ص 555)، بی‌توجهی به علاقه و خواست همسر در امور خانه مانند غذا و آرایش وسایل در متون اسلامی ملامت شده است (کلینی، 1407، ج 4، ص 12). این امر به احساس ناراضی‌ت و محدودیت در همسر می‌انجامد. یکی از آسیب‌های جدی خانواده اقداماتی است که هزینه مالی بیش از توان به خانواده تحمیل می‌کند و بدون برنامه‌ریزی مناسب اقتصادی است. روحیه تجمل‌گرایی و توجه زیاد به منافع دنیوی یا آرزوهای طولانی مادی یا ضعف مدیریت خانوادگی، می‌تواند ریشه این مشکل باشد. اندازه‌گیری و برنامه‌ریزی مناسب برای زندگی نشانه رشد و کمال یک خانواده است (کلینی، 1407، ج 1، ص 32). برنامه‌ریزی و اقدامات محتاطانه برای یک خانواده بهتر از توسعه مالی بدون برنامه مناسب است (کلینی، 1407، ج 2، ص 119). از مشکلات مربوط به اداره خانه، استبداد همسران خصوصاً شوهر در تصمیم‌گیری امور است. گرفتن تصمیم به تنهایی و تحمیل آن به اعضای خانواده، فضای ناامیدی و درماندگی پدید می‌آورد که در درازمدت زمینه اختلافات را تشدید می‌کند. دین اسلام مشورت در همه امور از جمله مسائل خانوادگی را لازم می‌شمارد. مشورت مرد با همسر، رمز موفقیت تصمیم‌ها در خانواده است و شواهد نهی از مشورت با زنان در متون اسلامی را می‌توان مربوط به امور تخصصی دانست. (سالاری‌فر، 1389، ص 71-68).

**7. مسائل عاطفی:** تبادل عاطفی ضعیف مانند نبود مهارت ابراز عواطف مثبت و تعامل نشاط‌بخش بین همسران (کلینی، 1407، ج 6، ص 6)، بی‌توجهی به

1. «عن أبي عبد الله أنه قال: أئما امرأة قالت لزوجها ما رأيت قط من وجهك خيراً فقد حبط عملها».

2. «إنك تكثرن اللعن و تكفرن العشير تمكث إحدانك عند الرجل عشر سنين فصاعداً يحسبن إليها و يُعِمُّ عَلَيْهَا فَإِذَا ضَاقَتْ نَدَى يَوْمًا أَوْ سَاعَةً خَاصَمَتْهُ وَ قَالَتْ مَا رَأَيْتُ مِنْكَ خَيْرًا قط»

3. «امراة صخابة ولا حجة همارة تستعمل الكبير و لا تقبل اليسير».

4. «ومنهج الدين يؤذون النبي ويقولون هو أذن قل أذن خير لكم يؤمن بالله و يؤمن بالمؤمنين» أي يصادق الله فيما يقول لهو يصادقك فيما تتعذر إليه في الظاهر و كالمصادق في الباطن»

5. «عن أبي جعفر قال: الكمال كل الكمال الثقة في الدين و الصبر على الثابتة و تقدير المعيشة».

6. «عن أبي عبد الله قال أئما أهل بيت أعطوا حظهم من الرفق فقد وسع الله عليهم في الرزق - و الرفق في تقدير المعيشة خير من السعة في المال و الرفق لا يعجز عنه شيء».

همسر<sup>۱</sup> (نساء: 129) یا حالت بی‌میلی و نفرت (نساء: 34)، نبود احترام در رفتار و گفتار نسبت به همسر، رفتارهای متکبرانه<sup>۲</sup> (کلینی، 1407، ج 5، ص 325)، تحقیر با حالات چهره و وضعیت بدنی یا کلام (کلینی، 1407، ج 2، ص 311 و 351) نیز افزون بر پیامد نامناسب، به آشفتگی روابط همسران می‌انجامد. بسیاری از مردان با همسر همدلی مناسب ندارند. برخی زن و شوهرها به دلیل خودخواهی، فقط تلاش خود در خانواده را می‌بینند و به سعی همسر در اداره خانواده اصلاً توجه نمی‌کنند. درک شرایط همسر از سوی زن یا شوهر در تعامل مثبت عاطفی آن دو نقش مهمی دارد. این که فرد بتواند خود را جای همسر بگذارد و احساسات او را درک کند و سپس به او کمک کند، با انصاف دادن در متون اسلامی مشابه است (کلینی، 1407، ج 2، ص 144). امام صادق 7 حد اقل حق یک مؤمن بر دیگری را چنین بیان می‌کند که آن چه برای خود دوست دارد، برای او هم دوست داشته باشد و آن چه برای خود نمی‌پسندد، برای او هم نپسندد (کلینی، 1407، ج 2، ص 169). التزام به این حق در روابط زن و شوهر نیز توصیه می‌شود. خشونت خانگی از مشکلات برخی خانواده‌هاست که به ناتوانی در مهار خشم و پرخاشگری (کلینی، 1407، ج 5، ص 509)، باز می‌گردد. مردان به علت قدرت بدنی و هورمون مردانه مهار کمتری بر خشم خود دارند و بیشتر به خشونت دست می‌زنند. گاه زنان زمینه چنین رفتاری را ناخواسته فراهم می‌کنند که لازم است نحوه پیشگیری از خشونت همسر را بیاموزند (سالاری فر و تیبیک، 1389 ص 165) مردان نیز لازم است راه‌های مهار خشم و حل مناسب مسایل را بیاموزند تا به خشونت دست نزنند (سالاری فر و تیبیک، 1389 ص 155-125). در سخنان متعددی از پیامبر 9 و اولیای دین 7، ملامت و عواقب بد دنیوی و اخروی خشونت با زن بیان شده است. برای نمونه پیامبر 9 آسیب زدن به زنان را به شدت نهی کرده و مردانی را که چنین روشی دارند، دور از اخلاق و دیانت دانسته است (زحیلی، 1991، ج 5، ص 57). رسول خدا 9 سفارش می‌کنند به خواستگاری مردی که زن را می‌زند، پاسخ منفی دهید. از ایشان نقل شده است: «چگونه شما مردان، همسرانتان را می‌زنید، سپس او را در آغوش می‌گیرید و شرم نمی‌کنید؟» (کاتب واقدی، 1411، ج 8، ص 165 و با مضمونی مشابه در کلینی، 1407، ج 5، ص 509).

8. **امور جنسی:** بی‌توجهی زوجین به نیازهای عاطفی جنسی هم از عوامل مشکل‌زای ارتباطی است. آموزه‌های اسلامی همراهی زن با شوهر در روابط جنسی را تحت عنوان تمکین لازم دانسته است (کلینی، 1407، ج 5، ص 507). بی‌توجهی شوهر به نیازهای عاطفی همسر و رها کردن او نهی شده است (نساء: 129). شیوه نامناسب ارضای نیازهای جنسی نیز ممکن است باعث آسیب در روابط همسران شود. در روایات اسلامی برخی آسیب‌های روابط جنسی و آموزش‌هایی در این زمینه بیان شده است (حرعاملی، 1416، ج 20، ص 150-108). هم‌چنین آراسته نبودن زن و شوهر برای یکدیگر (مجلسی، 1983، ج 102، ص 97) و توجه نکردن به تمایلات هم، زمینه اختلافات را فراهم می‌کند.

9. **سلامت روانی و جسمی:** گاه مشکلات زوج‌ها به بیماری‌ها و ضعف‌ها در کنش جسمی و روانی مربوط می‌شود. نقص‌ها در اعضای تناسلی یا سایر اعضای مؤثر در کنش زناشویی و بیماری‌های جسمی یا روانی به روابط سالم زوج‌ها آسیب می‌زند. رفتارهای ناسالم نیز چنین تأثیری دارد. بوی بد بدن و دهان

1. «فَتَذَرُوهَا كَالْمَعْلُوقَةِ»

2. «أَلَا أُخْبِرُكُمْ بِشِرَارِ نِسَائِكُمُ الذَّلِيلَةَ فِي أَهْلِهَا الْعَزِيزَةَ مَعَ بَغْلِهَا».

3. «قَالَ أَيْسَرُ حَقِّ مُنْهَأ أَنْ تُجِيبَ لَهُ مَا تُجِيبُ لِنَفْسِكَ وَ تَكْرَهُ لَهُ مَا تَكْرَهُ لِنَفْسِكَ».

و آرایش نامناسب از امور جسمی آسیب‌زا در روابط است. برای نمونه، متون اسلامی، مصرف مشروبات الکلی را حرام (مأئده: 90 و کلینی، 1407، ج 6، ص 407) و ازدواج با مشروب‌خوار را بسیار نامناسب اعلام می‌کند (کلینی، 1407، ج 5، ص 347)؛ زیرا مصرف الکل و مواد مخدر به توانایی درک افراد<sup>1</sup> (حرانی، 1404، ص 422) و روابط میان فردی خصوصاً همسران<sup>2</sup> (ابن بابویه، 1385، ج 2، ص 476) آسیب می‌رساند. براساس همین روایات می‌توان گفت که مصرف هر ماده‌ای که مهار رفتاری فرد را کاهش می‌دهد و رفتارهای ناپه‌نجان را برمی‌انگیزد، زمینه‌ای برای آشفتگی ارتباطی است. برای نمونه یکی از علل خشونت خانگی و بدرفتاری مردان در ایران، به مصرف مشروبات الکلی و مواد مخدر برمی‌گردد (سالاری‌فر، 1389، ص 151).

**10. معنویت و دینداری:** معنویت در سه بعد اخلاق فردی و اجتماعی، رفتارهای عبادی و اعتقادات دینی، قابل بررسی است. کاستی‌های معنوی زوجها گاه به امور اخلاقی باز می‌گردد که معمولاً در شکل مشکلات شخصیتی بروز می‌کند. پایبند نبودن زوجها به رفتارهای معنوی ممکن است در بی‌توجهی به یاد خدا و ترک عبادات یا انجام رفتارهای غیرمجاز از نظر دین بروز کند و به آسیب‌هایی در زندگی زناشویی بینجامد. بر اساس آیه قرآن (طاه: 124) هر فرد که از یاد خدا برتابد، زندگی دشواری را در پیش رو خواهد داشت.<sup>3</sup> زندگی زناشویی نیز از این امر استثناء نیست. سومین بعد مهم معنای زندگی، برخورداری از باورهای مستحکم در مورد هستی و اهداف پایدار زندگی است که با اعتقادات دینی به بهترین وجه تامین می‌شود. ضعف در این امور نه تنها به مشکلات روانی فردی می‌انجامد؛ بلکه مشکلات ارتباطی از جمله آشفتگی‌های زناشویی را به دنبال دارد. برخی مشکلات معنوی زوجها در بعد اعتقادی عبارت‌اند از: تفاوت در باورهای دینی، مجبور کردن همسر به پذیرش عقاید، ارزش‌ها یا فعالیت‌های دینی مورد پسند خود، کم شدن صمیمیت زوجها در اثر مشارکت نداشتن عمیق برای حفظ اعتقادات و ارزش‌های اصلی (البیری و همکاران، 1384، ص 129)، ضعف اعتقاد به معاد و بی‌توجهی به پاداش‌ها و عذاب‌ها در انجام یا کوتاهی در وظایف همسری (مجلسی، 1983، ج 8، ص 309)، غفلت از تأثیر امور معنوی در زندگی دنیوی و اخروی (بقره: 223، نوری، 1408، ج 14، ص 238) (دولتخواه، 1392، 174)، بی‌هدفی در زندگی (مؤمنون: 115)، توجه به حاشیه‌ها و تجملات (کهف: 46؛ طاه: 131)، ضعف انگیزه‌ها در وظایف دشوار خانوادگی، خودخواهی و روحیه ایثار نداشتن، ناتوانی در مشکلات شدید مانند شکست‌های بزرگ اقتصادی و بیماری لاعلاج و فقدان عزیزان (بقره: 155) و ناامیدی و احساس زیان در مراحل پایانی تحول خانواده، نمونه‌هایی از آثار ضعف اعتقادات در زوجهاست. از دیدگاه خانواده‌درمانگران؛ دینداری نقش مهمی در مواجهه خانواده با بیماری‌ها و سایر مشکلات دارد و رضایت زناشویی را افزایش می‌دهد (گلادینگ، 1392، ص 65).

## بحث و نتیجه‌گیری

این تحقیق با بررسی مستقیم متون اسلامی و با نگاهی جامع، آسیب‌های روابط همسران را در 10 طبقه به دست آورد. این طبقه‌بندی متناسب با متون اسلامی پیشنهاد شد. دولتخواه (1392، ص 245). در بررسی آسیب‌های خانوادگی از نگاه اسلامی، و به تطبیق نظریه چندوجهی لازاروس با منابع اسلامی به منظور تدوین نظریه چندوجهی حل مشکلات همسران با رویکرد اسلامی پرداخت. در این تحقیق پرسش‌نامه‌ای برای مصاحبه ساختاریافته در قالب دفترچه بررسی و ثبت تاریخچه زندگی همسران با نگرش به منابع اسلامی تهیه شد. در این پرسش‌نامه 7 بعد رفتار، عاطفه، دریافت حسی، تصورات، شناخت و افکار،

1. «تحریم الخمر قلیلها و کثیرها و کل مسکر خمر و کل ما استکر کثیره فقلیله حرام و المضطر لا یشرب الخمر فإنها تقتله...»

2. «أما الخمر فإنها حرمها لفعالها و فسادها ثم قال إن مدائن الخمر كعابد الوثن و ثورته الارتعاش و تهدم مروته و تخميلة علی أن یخسر علی المنجرام من سفک الدماء و ركوب الرنا حتی لا یؤمن إذا سکر أن یتب علی خرمه و هو لا یقتل ذلك و الخمر لن تزيد شاربها إلا كل شر»

3. «و من اعرض عن ذکری فان له معیسه ضکاک»

روابط بین فردی و دارو زیست‌شناسی در دیدگاه لازاروس با توجه به دیدگاه اسلام تکمیل شد. سپس دو بعد معنویت و مدیریت زندگی به پرسش‌نامه اضافه شد و مجموعاً 9 بعد برای ارزیابی آسیب‌های روابط همسران در نظر گرفته شد. البته دولتخواه در تحقیق بعدی با استفاده از تحلیل عوامل، این ابعاد 9 گانه را به 6 بعد تقلیل داد. هرچند آسیب‌های در این تحقیق مشابه نتیجه تحقیق دولتخواه است، ولی طبقه‌بندی آسیب‌ها در این تحقیق بر اساس متون اسلامی است. محمدی‌ری‌شهری و پسندیده (1387، ص 413) آسیب‌های روابط همسران را بر اساس آسیب‌های از ناحیه مرد و زن طبقه‌بندی کرده‌اند. برخی آسیب‌ها ممکن است مشترک بین زن و مرد باشد. این تحقیق به طبقه‌بندی خود آسیب‌ها صرف‌نظر از عامل آن در متون اسلامی پرداخته است. البته برخی آسیب‌ها در هر دو تحقیق آمده است. حکیم و زاهدی فر (1389، ص 248) نیز به علل طلاق و درمان آن از نگاه قرآن پرداخته‌اند که برخی موارد آن با این تحقیق یکسان است، ولی به همه آسیب‌ها نپرداخته‌اند.

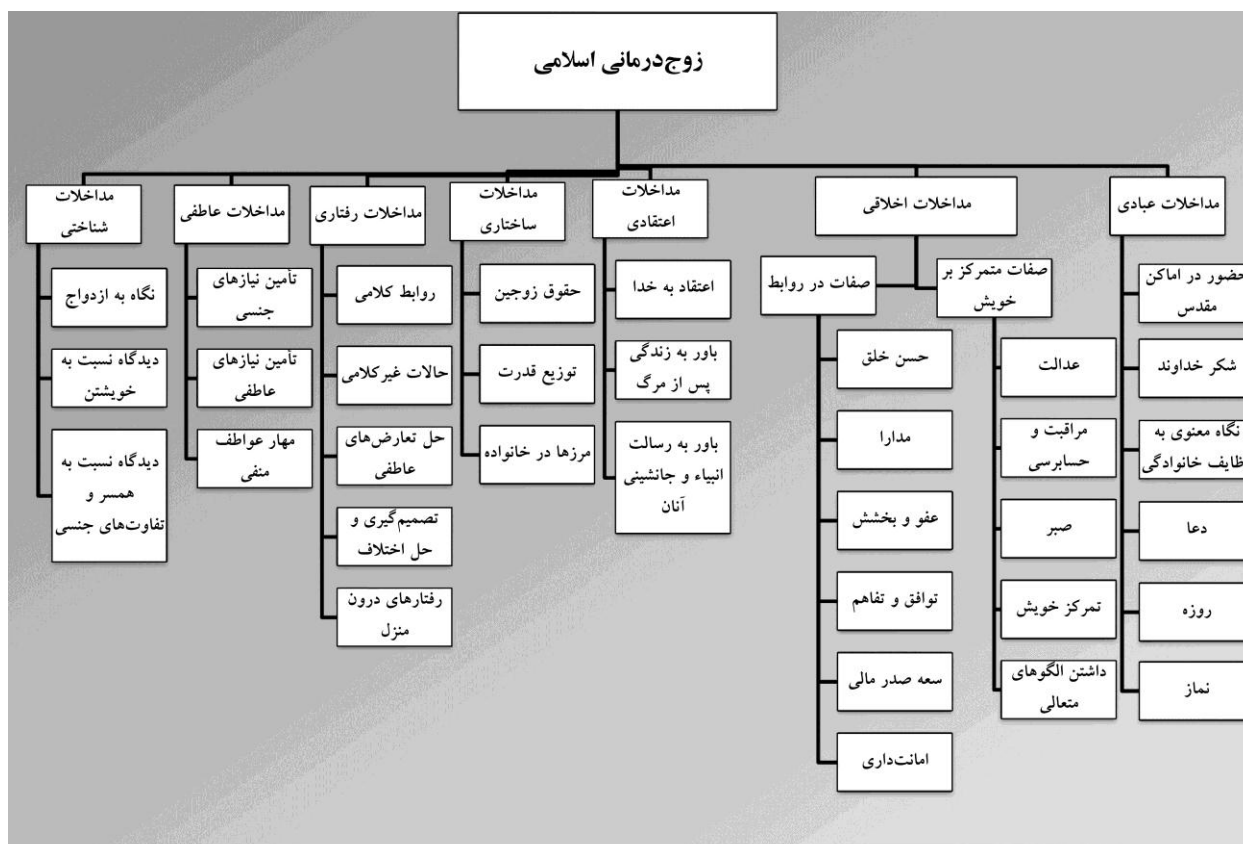
جدول 1، خلاصه ده محور آسیب‌های روابط زناشویی را نشان می‌دهد. در این جدول برای هر دسته آسیب به 3 مصداق اشاره شده و درمان پیشنهادی نیز آورده شده است. ستون آخر جدول 1 اختصاص هر نوع مداخله را به محورهای آسیب نشان می‌دهد. برای نمونه مداخله‌های ساختاری برای آسیب‌های محورهای دوم (توزیع قدرت) و سوم (حدود و مرزها)، به کار می‌رود. مداخله‌های اخلاقی اسلام عمدتاً ناظر به محور اول آسیب‌ها، یعنی مشکلات شخصیتی است. مداخلات اعتقادی ناظر به محور دهم آسیب‌ها؛ یعنی ضعف‌ها در معنای زندگی است. مداخلات عبادی برای تقویت انگیزه‌ها، تحکیم خانواده و مقابله مؤثر در مشکلات در زندگی زناشویی به کار می‌رود.

## جدول 1: ده محور آسیب‌های زناشویی در متون اسلامی

محور آسیب	مورد ۱	مورد ۲	مورد ۳	نوع مداخله
۱ صفات شخصیت	بدخلقی	خودخواهی	بخل	اخلاقی، عبادی و اعتقادی
۲ توزیع قدرت	زن سالاری	مردسالاری	آشفستگی قدرت	ساختاری، اخلاقی و شناختی
۳ حدود و مرزها	درهم تنیدگی درونی	در هم آمیختگی با خانواده اصلی	نبود مرز با بیرون خانواده	ساختاری و اخلاقی
۴ حدود روابط جنسی	خیانت زناشویی	ضعف عفاف در روابط با نامحرمان	انحرافات جنسی در روابط مجازی	ساختاری، اعتقادی و عبادی
۵ روابط کلامی	ضعف بیان	شنوندگی ضعیف	محتوای کلامی نامناسب	رفتاری و شناختی
۶ امور رفتاری	اداره خانه	بی‌نظمی	حضور و ورود و خروج بی قاعده	شناختی، رفتاری، عبادی و اخلاقی
۷ عواطف	خشونت خانگی	عدم ابراز محبت	نگرانی و اضطراب	عاطفی، اخلاقی، شناختی و اعتقادی
۸ روابط جنسی	ضعف مهارت در روابط جنسی	نگاه منفی به روابط جنسی	سردی جنسی	عاطفی، شناختی و عبادی
۹ سلامت جسمی و روانی	بیماری‌های روانی و جسمی	الکل و مواد مخدر	تغذیه نامناسب	پزشکی و روانپزشکی اخلاقی، عبادی و رفتاری
۱۰ معنویت	ضعف معنا و مادی‌گرایی در زناشویی	ضعف مقابله معنوی	ضعف در استفاده از رفتارهای عبادی	اعتقادی، عبادی



این درمان‌ها بر اساس پژوهش سالاری‌فر (1392ص44) برای هر دسته از مشکلات ارتباطی از متون اسلامی به دست آمده است. این راه‌ها در 7 محور بیان شده است. شکل 1 انواع مداخلات اسلامی را نشان می‌دهد. متناظر با دیدگاه‌های خانواده درمانی، مداخله‌ها به دو بخش کلی روان‌شناختی و معنوی تقسیم می‌شود. بخش اول شامل راه‌های شناختی، رفتاری، عاطفی و ساختاری برای حل مشکلات زوجها بر اساس متون اسلامی است. در مداخله‌های معنوی، توصیه‌های اعتقادی، اخلاقی و عبادی اسلام برای ارتقای مناسبات زوجها و حل اختلافات آنان قرار می‌گیرد. مداخله‌های شناختی شامل اصلاح دیدگاه‌ها نسبت به ازدواج، خویشتن (خودشناسی) و همسر و تفاوت‌های جنسی است. مداخله‌های عاطفی شامل توصیه در تأمین نیازهای جنسی، نیازهای عاطفی روانی و مهار عواطف منفی است. مداخله‌های رفتاری در زمینه‌های روابط کلامی، حالات غیرکلامی، رفتارهای درون منزل، تصمیم‌گیری و حل اختلاف و حل تعارض‌های عاطفی. مداخله‌های ساختاری در زمینه‌های حقوق همسران، توزیع قدرت در خانواده و مرزها در خانواده است. مداخله‌های اعتقادی شامل استفاده از باورهای اسلامی برای حل مشکلات زناشویی و مقابله با بحران‌های زندگی است و در سه زمینه اعتقاد به خدا، زندگی پس از مرگ و رسالت انبیا و جانشینی اوصیای الهی می‌باشد. در مداخله‌های اخلاقی بر صفات و رفتارهای اخلاقی متمرکز می‌شویم و با ترغیب همسران به صفاتی مانند عدالت و صبر، سعی در اصلاح روابط آنها داریم. استفاده از عبادات در زوج درمانی را در زمینه‌های نماز، دعا، روزه‌داری، حضور در اماکن مقدس، شکر نعمت‌های خداوند و نگاه معنوی به وظایف خانوادگی توصیه کرده‌ایم.



## فهرست منابع

1. قرآن کریم، ترجمه محمد مهدی فولادوند، دارالقرآن الکریم، تهران و قم، 1373.
2. آذربایجانی، مسعود و دیگران، روان‌شناسی اجتماعی با نگرش به منابع اسلامی، پژوهشگاه حوزه و دانشگاه و سازمان مطالعه و تدوین کتب علوم انسانی دانشگاه‌ها، قم و تهران، 1382.
3. آمدی، عبد الواحد بن محمد، تصنیف غرر الحکم و درر الکلم، دفتر تبلیغات اسلامی، قم، 1366.
4. ابن بابویه القمی (صدوق) ابی جعفر محمد بن علی بن الحسین، الخصال، صححه و علق علیه علی‌اکبر الغفاری، دفتر انتشارات اسلامی، 1362.
5. ابن بابویه، محمد بن علی، من لا یحضره الفقیه، دفتر انتشارات اسلامی، قم، 1413.
6. ابن بابویه، محمد بن علی، علل الشرائع، کتاب فروشی داوری، قم، 1385.
7. آلیری، دانیل، راهنمای گام به گام درمان مشکلات زناشویی، ترجمه سید علی کیمیایی و زهرا باقریان نژاد، رشد، تهران، 1384.
8. حرالعالمی، محمد بن الحسن، تفصیل وسائل الشیعه الی تحصیل مسائل الشریعه، تحقیق و نشر: مؤسسه آل‌البیت علیهم‌السلام لایحیاء التراث، قم، ۱۴۱۶.
9. حرانی، حسن بن علی، تحف العقول عن آل الرسول صلی الله علیه وآله، چاپ دوم: جامعه مدرسین، قم، 1404.
10. حسینی، حسن، جامعه‌شناسی نظام گسیختگی خانواده و طلاق، سلمان، تهران، 1386.
11. خلیلی، حمزه، طلاق (حقوقی-اجتماعی)، قم، دادگستری قم، ابتکار دانش 1390.
12. زحیلی، وهبه، التفسیر المنیر، دارالفکر المعاصر، بیروت، 1991.
13. سالاری فر، محمدرضا، مقابله با خشونت خانگی علیه زنان، دفتر مطالعات زنان، قم، 1389.
14. خانواده در نگرش اسلام و روان‌شناسی، پژوهشگاه حوزه و دانشگاه، قم، 1385.

15. «تعدد زوجات و ازدواج موقت»، در **دانشنامه فاطمی علیها السلام**، زیر نظر علی اکبر رشاد: به اهتمام پژوهشگاه فرهنگ و اندیشه اسلامی، پژوهشگاه فرهنگ و اندیشه اسلامی، سازمان انتشارات، تهران، ۱۳۹۳.
16. سالاری فر، محمدرضا و محمدتقی تیبیک، **بسته‌های آموزشی مقابله با خشنونت خانگی علیه زنان**، دفتر مطالعات زنان، قم، 1389.
17. شریف الرضی، محمد بن حسین، **نهج البلاغه**، ترجمه و شرح صبحی صالح، هجرت، قم، 1414.
18. ضمیری، محمدرضا و همکاران، **درس‌نامه خانواده در اسلام**، جامعه الزهرا (علیها السلام)، قم، 1392.
19. طریحی، فخرالدین، **مجمع البحرین**، تحقیق احمد الحسینی، مکتب رضویه، تهران، بی‌تا.
20. طوسی، محمد بن الحسن، **الأمالی**، دارالثقافة، قم، 1414.
21. علی پور، مهدی و سیدحمیدرضا حسنی، **پارادایم اجتهادی دانش دینی**، پژوهشگاه حوزه و دانشگاه، قم، 1389.
22. فرجاد، محمدحسین، **آسیب‌شناسی اجتماعی ستیزه‌های خانواده و طلاق**، منصوری، تهران، 1372.
23. کاتب واقدی، محمد بن سعد، **الطبقات الکبری**، دارالکتب العلمیه، بیروت، 1411.
24. کرو، مایکل و جین ریدلی، **زوج‌درمانی کاربردی با روی‌کرد سیستمی رفتاری**، ترجمه اشرف السادات موسوی، مهرکاوین، تهران، 1384.
25. کلینی، محمد بن یعقوب بن اسحاق، **الکافی**، چاپ چهارم: دارالکتب الإسلامیه، تهران، 1407.
26. گلادینگ، ساموئل، **خانواده درمانی**، ترجمه عزیزالله تاجیک و محسن اسماعیلی، ترکیه، تهران، 1392.
27. لاسترمن، دیوید، **آسیب‌شناسی وفاداری در زندگی زناشویی**، ترجمه بنفشه فرزین فرد و همکاران، داتره، تهران، 1390.
28. لیثی واسطی، علی بن محمد، **عیون الحکم و المواعظ**، دار الحدیث، قم، 1376.
29. متقی هندی، علاءالدین بن حسام‌الدین، **کنز العمال فی سنن الاقوال و الافعال**، مؤسسه الرساله، بیروت، 1409.
30. مجلسی، محمد باقر، **بحار الانوار**، مؤسسه الوفا، بیروت، 1983.
31. محمدی‌ری شهری، محمد و پسندیده، عباس، **تحکیم خانواده**، ترجمه حمیدرضا شیخی، دار الحدیث، قم، 1387.
32. نوری، میرزاحسین، **مستدرک الوسائل**، مؤسسه آل‌البتیت لإحياء التراث، بیروت، 1408.
33. هاروی، مایکل، **کتاب جامع زوج درمانی**، مترجمین خدابخش احمدی، زهرا اخوی، علی اکبر رحیمی، داتره، تهران، ۱۳۸۸.

34. هالفورد، کیم، **زوج‌درمانی کوتاه مدت**، ترجمه مصطفی تبریزی و مکاران، فراروان، تهران، 1387.

## مقالات

35. ایازی، سید محمدعلی و محمد ناصحی (1389). بررسی ساختار توزیع قدرت در رابطه زن- شوهر در خانواده از نگاه آیات و روایات. **زن در**

**فرهنگ و هنر**، پاییز، شماره 1 ص 113

36. حکیم، سید منذر و بتول زاهدی‌فر، «علل طلاق و راهبرهای کاهش آن از دیدگاه قرآن»، **مطالعات راهبردی زنان**، ش 49، 1389.

ص 293-348

37. خیاط غیائی، پروین و همکاران، «بررسی علل اجتماعی گرایش به طلاق در بین زنان مراجعه‌کننده به دادگاه خانواده شیراز»، **جامعه‌شناسی**

**زنان**، شماره 3 پاییز 1389

38. ریحانی، طیبه و محمود عجم، «بررسی علل طلاق در شهر گناباد در سال 1381»، **افق دانش**، پاییز و زمستان، 1381. شماره 2 ص 96-

100

39. زارعی توپخانه، محمد، «بررسی ساختار قدرت در خانواده با کارآمدی آن»، **دین و روان‌شناسی سال 6**، شماره 3 ص 70-53 مؤسسه

آموزشی پژوهشی امام خمینی، قم، 1392.

40. زرگر، فاطمه و حمید طاهر نشاط‌دوست، «بررسی عوامل مؤثر در بروز طلاق در شهرستان فلاورجان»، **خانواده پژوهشی**، پاییز شماره 11،

ص 749-737، 1386.

41. سالاری‌فر، محمدرضا، سیدجلال یونسی، محمدحسین شریفی‌نیا و سیدمحمدغروی، «مبانی و ساختار زوج‌درمانی اسلامی»، **مطالعات اسلام و**

**روان‌شناسی**، سال 7، 1392. شماره 12 ص 37-68

42. سعادت، نسرتین و امیر دیبایی، «تعیین فراوانی علل طلاق در مراجعین به دادگاه خانواده اهواز در سال 83-84»، **دانش و تندرستی** شماره 5،

1389.

43. سعیدیان، فاطمه و همکاران، «بررسی ساختار قدرت در خانواده با تعارضات زناشویی»، **پژوهش‌های مشاوره**، زمستان، شماره 28 ص 52-35،

1387.

44. ظهیرالدین، علیرضا و فاطمه خدایی، «بررسی نیم‌رخ‌های شخصیتی مراجعین طلاق به دادگاه خانواده تهران»، **فیض بهار**، ص 1-7 شماره 25،

1382.

45. قدسی، علی محمد و همکاران، «بازدارنده‌ها و تسهیل‌کننده‌های اقتصادی - اجتماعی طلاق»، *مطالعات راهبردی زنان*، شماره 14، 1390، ص 43-85.

46. فاتحی، ابوالقاسم و علی محمد نظری، «تحلیل جامعه‌شناختی عوامل مؤثر بر گرایش زوجین به طلاق در استان اصفهان»، *امنیت اجتماعی*، بهار 1390، صص 13-54 شماره 25.

47. کیانی، مژده و همکاران، «مطالعه چگونگی توزیع قدرت در خانواده: مدلی بر اساس نظریه مبنایی»، *فصل‌نامه خانواده‌پژوهی*، تابستان 1389، شماره 22، صص 175-192.

48. محسن‌زاده، فرشاد، نظری، علی و مختار عارفی، «مطالعه کیفی عوامل نارضایتی زناشویی و اقدام به طلاق»، *مطالعات راهبردی زنان*، پاییز 1390، 14 (53 گروه اجتماعی).

49. مشکی، مهدی و همکاران، «بررسی وضعیت و عوامل مرتبط با طلاق از دیدگاه زوجین مطلقه شهرستان گناباد»، *افق دانش*، بهار 1390، شماره 17.

50. معظمی، شهلا، «جرم‌شناسی خشونت خانگی و همسرکشی در سیستان و بلوچستان»، *پژوهش زنان*، دوره 2، تابستان 1383، شماره 2، ص 44.

51. مهدوی، محمدصادق و حبیب صبوری، «بررسی ساختار توزیع قدرت در خانواده»، *مطالعات اجتماعی - روان‌شناختی زنان*، تابستان و

پاییز 1382، شماره 2 صص 27-68.

52. هنریان و یونسی، «بررسی علل طلاق در دادگاه‌های خانواده تهران»، *مطالعات روان‌شناسی بالینی*، تابستان 1390، شماره 3 صص 153-125.

53. یونسی، سید جلال و فاضل بهرامی، پیش‌بینی رضایت زناشویی و تفکر قطعی نگر در زوجین، *روان‌شناسی تحولی* شماره 5، بهار 1388.

54. آشوری، محمد و شهلا معظمی، همسرکشی و انگیزه‌های آن (تحقیق در 15 استان کشور)، مؤسسه تحقیقات علوم جزایی و جرم‌شناسی، دانشکده حقوق و علوم سیاسی دانشگاه تهران، 1380.

## پایان نامه

55. دولتخواه، محمد، «کاربرد نظریه روان‌درمانگری چندوجهی لازاروس در حل مشکلات همسران با نگرش به منابع اسلامی»، رساله دکتری به

راهنمایی مسعود جان‌بزرگی، مؤسسه آموزشی و پژوهشی امام خمینی ره، قم، 1392.

56. پورمحسنی، فرشته، طراحی برنامه توانمند سازی زوجین بر مبنای الگوی رضایتمندی زناشویی و مقایسه آن با برنامه توانمندسازی انریچ به راهنمایی عباسعلی اللهیاری تهران، دانشگاه تربیت مدرس، 1389.

## سایت

57 سازمان ثبت احوال کشور، [www.sabteahval.ir](http://www.sabteahval.ir) 1393/03/11.

Ruppanner .L.(2012).Housework conflict and divorce : A multi- level analysis Work , Employment & Society , 26 , 638-659.

Ko .C. F.(2012). Marital Power Relations and Family Life in Transnational Marriages A- Study of Asian-French Couples Residing in France. Euramerica, 42 , 2 , 249-279.

Epstein,B.N. and Baucom,D.H(2002). Enhanced Cognitive-Behavior Therapy for Couples.

Washington DC: APA.